

Association

« Ça Coule De Source »



Espace jeunes intercommunal 11-17 ans

**Projet pédagogique**

**2020-2021**



Directrice mercredis, vendredis et samedis : Laure Drouet

Directrice vacances scolaires : Camille Rotrou

Port-Brillet

Launay-Villiers

La Brûlatte

Olivet

## Introduction

Le projet pédagogique découle du projet éducatif de l'association réalisé par les membres du conseil d'administration. Il est l'expression des objectifs que les élus souhaitent voir en place sur le territoire. Voici un rappel ci-dessous :

- Susciter et accompagner les initiatives et les projets des jeunes
- Favoriser les échanges intergénérationnels et en intercommunalité
- Favoriser l'épanouissement du jeune
- Eduquer à la citoyenneté

Le projet pédagogique est conçu comme un contrat de confiance entre l'équipe pédagogique, les intervenants, les parents et les mineurs sur les conditions de fonctionnement et sert de référence tout au long de l'année.

Il est élaboré dans un premier temps par le directeur de l'accueil, idéalement en collaboration avec les membres de la commission jeunesse. Dans un deuxième temps, il est complété par l'équipe d'animateurs, qui a pour mission de répondre au mieux aux objectifs visés par les membres de la commission jeunesse.

Ce projet doit permettre de répondre précisément à toutes les questions concernant l'organisation et le déroulement des séjours. Il indique les choix pédagogiques, les moyens humains, matériels et organisationnels.

Le projet pédagogique sera en consultation libre sur le site internet et sur demande des parents il pourra être consulté en format papier dans les locaux de l'association.

## Diagnostic initial

L'association Ça Coule De Source est basée à Port-Brillet, village de 1833 habitants (source : INSEE, 2015). En Janvier 2019 le pays de Loiron dont faisait partie Port-Brillet a fusionné avec Laval Agglomération.

L'association à but non lucratif (association loi 1901) a été créée en février 2000. Elle est composée de parents, de jeunes, d'élus, de bénévoles... et de salariés permanents. Quelques associations sont présentes sur le territoire (pêche, épicerie solidaire, club de sports...) ainsi que des structures spécialisées (EPHAD la Résidence, ESAT Robida, Le Chalet des échanges et des savoirs).

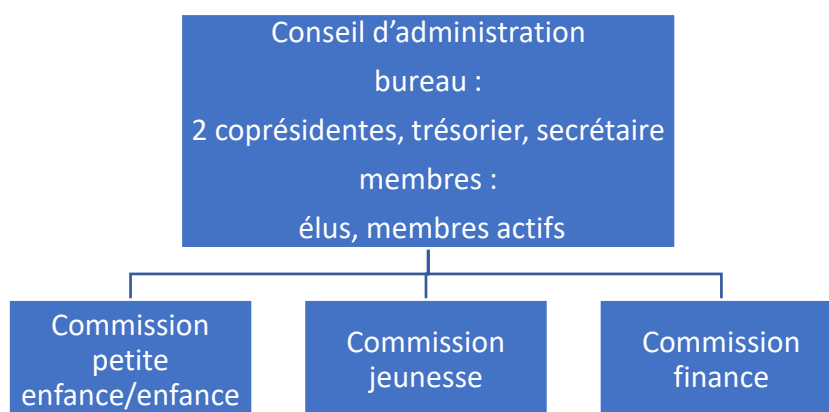
Ça Coule De Source est un accueil de loisirs et espace jeunes associatif, conventionné par quatre communes, Port-Brillet, La Brûlatte, Olivet et Launay-Villiers. Ces municipalités ont signé une convention avec l'association afin de faire vivre leurs communes et d'offrir aux jeunes des temps d'animation mis en place et proposés par une équipe d'animateurs professionnels. L'association est agréée par la Direction Départementale de la Jeunesse et des Sports. L'association intervient auprès des enfants âgés de 3 à 17 ans sur différents lieux d'accueil.

- ALSH 3-6 ans à la Brûlatte
- ALSH 7-10 ans à Port-Brillet
- Espace Jeunes 11-17 ans à Port-Brillet

Les centres de loisirs n'accueillent que les enfants résidents des quatre communes qui subventionnent l'association. L'espace jeunes quant à lui accueille des jeunes qui sont extérieurs à ces communes en appliquant toutefois une majoration sur les tarifs (30%). Ça Coule De Source c'est aussi de l'animation locale, rallye pédestre, conférence, soirées à thème, café parents...

L'association est pilotée par un conseil d'administration. Le conseil d'administration est formé de deux collèges : adhérents et élus communaux.

#### *Organigramme fonctionnel de l'association*



#### **L'association est composée de cinq salariés permanents :**

- Directrice : Laure Drouet
- Coordinatrice enfance/petite enfance : Edwige Simar
- Coordinatrice jeunesse : Camille Rotrou
- Animateur Jeunesse : Mehdi Galli
- Comptable : Nelly Gendrot

## **Le Lieu d'accueil**

L'association Ça Coule De Source, ainsi que l'espace jeunes, est située 3 Bis rue des écoles à Port-Brillet (53410).

Les jeunes sont accueillis dans une salle qui leur est dédiée. Des animations peuvent avoir lieu au gymnase, dans la salle Paul Garry, au terrain de football et au terrain multisport de Port-Brillet.

Grâce à la convention, des activités ont aussi lieu dans la salle de réunion et on terrain de football de Launay-Villiers, à la maison des associations et au city de La Brûlatte, au café du garage et à la salle de réunion d'Olivet.

L'espace jeunes dispose d'un ordinateur, d'un salon jeux de sociétés, d'une cuisine, de matériel pédagogique et un babyfoot. Un espace extérieur est aussi disponible. Le règlement intérieur de l'espace jeune est affiché dans les locaux et disponible sur le site internet de l'association.



## Ouverture et tarification

L'espace jeune sera ouvert du mercredi 1<sup>er</sup> Septembre 2020 au vendredi 27 Août 2021.

Lors des périodes scolaires, l'espace jeunes est ouvert tous mercredis de 13h30 à 18h, les vendredis à partir de 17h30 (si soirée) et les samedis, généralement sur sortie. Pendant les vacances scolaires, des animations sont proposées du lundi au vendredi de 14h à 17h, un accueil a lieu de 17h à 18h (voir 19h s'il y a une soirée). Des stages peuvent aussi être proposés ainsi que des soirées.

Les animations ou soirées peuvent être annulées s'il n'y a pas assez d'inscrits. Chaque activité a lieu à partir de 4 inscrits.

Il n'y a pas de service de restauration. Sur demande les jeunes peuvent rester manger le midi à l'association, ils doivent venir avec leur repas.

Chaque jeune règle une adhésion de 6€ et une cotisation de 20€ pour l'année en cours. Ensuite, suivant les animations, un supplément peut être demandé aux familles. 4€ pour une soirée repas, 2€ pour une activité manuelle.

Le tarif des sorties ou des activités avec intervenants est fixé suivant le prix du prestataire ou de l'intervenant. Pour chaque tarif, un supplément de 30% est demandé aux jeunes extérieurs aux communes conventionnées.

Chaque adhérent reçoit le programme d'animation par courrier ou par mail, une date de début d'inscription sera précisée. Le programme peut subir des modifications (météo, animateur absent...).

## Public accueilli

L'espace jeunes accueille des adolescents âgés de 11 à 17 ans habitant Port-Brillet, La Brûlatte, Launay-Villiers, Olivet mais également des jeunes de communes extérieures. Il est ouvert à tous les jeunes scolarisés au collège ou ayant 11 ans, sans distinction de catégorie sociale ou de nationalité.

Plusieurs activités seront accessibles à la passerelle, c'est à dire aux jeunes scolarisés en CM1-CM2 ou ayant 9-11 ans.

24 jeunes pourront au maximum être accueillis en même temps dans les locaux de Ça Coule De Source.

## Projet de l'association

L'association a pour ambition d'être un centre de ressources pour :

- Créer du lien entre les enfants, les jeunes et les adultes dans un contexte convivial
- Permettre à tous de devenir acteurs de l'association en s'appropriant ses valeurs
- Permettre à tous d'apprendre et de recevoir
- Mettre en œuvre une politique d'animation concertée avec et pour le public

La finalité de l'accueil organisé par l'association Ça Coule De Source est d'être un espace autre que l'école et les autres lieux de vie du jeune. L'éducation populaire sera notre ligne directrice, tant dans l'apprentissage du collectif que dans la prise en compte du jeune dans son individualité.

## Actions jeunesse année 2020-2021

L'équipe d'animateurs et les membres de la commission jeunesse souhaitent proposer aux jeunes des temps de loisirs et d'apprentissage. L'animation jeunesse permettra aux jeunes d'acquérir une certaine autonomie et de prendre des responsabilités, tout en se respectant soi-même et les autres. Le programme d'animation est mis en place et proposé par les membres de la commission jeunesse et sera ensuite validé par le conseil d'administration.

L'accueil jeunes est un lieu ouvert à tous, dans lequel l'épanouissement de chacun sera l'une des priorités. Il s'agit d'un espace de découvertes et d'apprentissages par des moyens éducatifs ludiques. L'individu sera pris en compte tant dans le groupe que dans son individualité.

L'accueil doit être sécurisant et adapté afin de répondre non seulement aux besoins de garde que les familles peuvent rencontrer (passerelle) mais également et surtout aux demandes de loisirs et de projets jeunes. L'équipe doit proposer des activités répondant aux besoins et aux envies des différentes tranches d'âges. Les animations développeront l'autonomie et la socialisation des jeunes.

### Objectif 1 : Susciter et accompagner les initiatives et les projets de jeunes : toute l'année

Objectifs pédagogiques	Moyens mis en place par l'équipe
<b>Echange de pratiques et d'expériences entre les jeunes</b> (partage d'expériences et transmission de passions...)	Valoriser les compétences des jeunes en leur permettant de proposer, mettre en place ou animer des activités.
<b>Impliquer les jeunes dans la mise en place du programme</b> (mettre en œuvre, si possible, les propositions des jeunes).	Rappeler aux jeunes que la boîte à idées est prise en compte et concerne la jeunesse mais aussi la passerelle. Prendre en compte les demandes de jeunes dans un délai court (activités + de 12 ans, activités réservées passerelles...).
<b>Accompagner les jeunes dans leur projet en cours.</b>	Projet caisse à savon Projet bien-être Projet passerelle Projet Franco-Finlandais Projet Radio Projet Chorale intergénérationnelle ?

## Objectif 2 : Favoriser l'épanouissement du jeune : Vacances d'Automne

Objectifs pédagogiques	Moyens mis en place par l'équipe
<b>Respect de la différence. Découvrir l'autre et s'ouvrir aux autres</b>	Projet radio : oser s'exprimer devant les autres Soirée discu d'ados : exprimer son ressenti et accepter les désaccords.
<b>Faire vivre de nouvelles expériences aux jeunes</b>  Favoriser la découverte : permettre aux jeunes de découvrir leur environnement.  Favoriser leur curiosité en proposant des activités nouvelles et diversifiées.	Initiation Self-Défense Projet radio Parcours greenzone Piscine de nuit
<b>Favoriser la connaissance culturelle.</b>	Plusieurs ateliers cuisine sont prévus Journée à Rennes Stage Rap

## Objectif 3 : Favoriser les échanges intergénérationnels et en intercommunalité : Vacances de février

Objectifs pédagogiques	Moyens mis en place par l'équipe
<b>Développer la connaissance des jeunes sur ce qui les entourent.</b> Délocaliser les animations dans les communes avoisinantes. Mener des animations qui les ouvrent sur leur environnement. Faire découvrir des métiers originaux, des lieux atypiques.	
<b>Faire vivre l'intercommunalité.</b> Tous ces temps vont permettre aux jeunes de connaître d'autres jeunes, d'autres animateurs, d'aller voir et accueillir d'autres espaces jeunes.	Séjour ski Jeux m'éclate ?
<b>Développer des temps de rencontre intergénérationnelle.</b>	Si le contexte sanitaire ne permet toujours pas de rencontrer les résidents de l'EHPAD ou de Robida, s'assurer de faire au moins une activité avec l'ALSH ou le Chalet des échanges.

## Objectif 4 : Eduquer à la citoyenneté : vacances de Printemps

Objectifs pédagogiques	Moyens mis en place par l'équipe
<b>S'approprier le fonctionnement d'une association.</b>	Organigramme de l'association visible dans l'espace jeune Faire comprendre aux jeunes qu'ils peuvent avoir une place dans le fonctionnement de l'association Responsabiliser les jeunes
<b>Développer et éveiller l'esprit critique des jeunes</b> Favoriser la découverte : nous sommes acteurs de l'ouverture culturelle des jeunes, des connaissances... Apprendre des nouvelles techniques (vidéo, photos).	Des ateliers photos et vidéos, du théâtre, des activités manuelles, stage bruitage ... ! Achats des journaux, un ou deux par semaine
<b>Apprendre à vivre ensemble dans un esprit de solidarité.</b> Les jeunes sont TOUS ensemble responsables du rangement du matériel après les activités et du goûter. Apprendre à devenir tolérant : Permettre aux jeunes de s'exprimer en développant des outils de communication Théâtre d'impro Promouvoir le respect : Accompagner les jeunes dans le développement du vivre-ensemble Sensibiliser le jeune au respect de lui-même et des autres Promouvoir les relations fondées sur le respect mutuel, la coopération et l'entraide : Favoriser les jeux d'équipe et de coopération.	Valoriser tous les comportements solidaires, au sein de l'espace jeunes et à l'extérieur

## Evaluation

L'évaluation doit permettre de mesurer la pertinence et l'efficacité des objectifs et connaître l'avis des bénévoles et adhérents.

- Evaluation quantitative : évolution des effectifs par rapport aux années précédentes, regard sur la fréquentation jour par jour.
- Evaluation qualitative :
  - observation pendant l'activité
  - retours des jeunes et des parents
  - bilan des animateurs sur la qualité des animations proposées avec la fiche activité-bilan

## Equipe d'animation

Directrice : Camille ROTROU, diplômés : BAFA, Diplôme d'Etat d'Educateur Spécialisé

Animateur : Mehdi GALLI, animateur permanent, BAFD en cours

Stagiaire : Brice Bruneau, stagiaire BPJEPS

L'emploi du temps est mis en place à la semaine, il est directement lié aux besoins des animations. Les horaires sont vus avec la directrice.

### Les obligations de l'équipe :

L'équipe d'animation travaille en commun pour le bien-être de tous. L'échange de point de vue se fait dans un climat de confiance, de respect et d'entraide. Ses membres connaissent et appliquent le projet pédagogique et d'activités. Les activités peuvent être adaptées en fonction des demandes des jeunes mais en aucun cas les jeunes ne doivent être laissés sans surveillance. Les animateurs sont autonomes sur la mise en place et le bon déroulement de leurs activités.

La directrice et son équipe sont garants du respect des règles établies au sein du centre et à l'extérieur. L'animateur se rend disponible sur les temps d'accueil libre.

L'animateur se place dans une démarche d'encouragement et de valorisation des jeunes. Il prend en compte les rythmes et besoin de chacun. Il veille à créer un climat de confiance et facilite le dialogue par sa présence.

L'animateur devra :

- Être le garant du bon fonctionnement des activités
- Veiller à la sécurité physique et affective des jeunes
- Être à l'écoute
- Proposer et organiser des activités
- Être disponible et attentive aux besoins et souhaits des jeunes
- Avoir un rôle dynamisant et de référent
- Impliquer les jeunes dans les activités
- S'informer pour diffuser des informations claires (animations, sorties, séjours...)
- Respecter et aider tous ses membres
- Respecter le règlement intérieur remis au moment de l'embauche
- Prendre une pause si besoin en s'assurant que le reste de l'équipe est informée

Chaque animateur fera un bilan de ses journées d'animations et le rendra à la directrice.

La directrice devra :

- Être l'animatrice de son équipe et la médiatrice entre les différents acteurs de l'été
- Se rendre toujours disponible et s'assurer du bon déroulement des animations
- Garantir le respect de la réglementation
- Assumer ses fonctions de coordination, d'organisation, de gestion et d'évaluation
- Avoir un rôle décisionnaire et pédagogique
- Avoir un rôle relationnel avec l'équipe, les jeunes, les parents, la commission jeunesse
- Tenir informé le directeur de l'association